

Zelený mrak

Zelený mrak prináša pro obyvateľ Petržalky nový neobyčajný verejný priestor, nový zážitok z pobytu v inak utilitárnom mestskom prostredí. Stávajúci výprahy a rozsiahla plocha sa postupne, v průběhu let, promění ve vznešené, romantické a živé místo pod enormním zeleným baldachýnem. Zelený baldachýn umožní obyvatelům sidiť nadechnouti, ochlazení a únik od reality. V tomto magickém prostředí mohou najít svůj intimní kout pro odpočinek a rozjímání. Kontextuálně navazuje na modernistickou vizi „bydlení ve vzrostlé zeleni“ a naplňuje tento modernistický sen v maximální míře. Zároveň však reaguje na funkci náměstí jako hlavního stromozásovoého prostoru v daném území. Kromě intimních míst se v zeleném baldachýnu otevírá dostatečně velký prostor s nebe nad hlavou, dávající jednoduše najevo hlavní funkci – náměstí, je tak vytvořen současný hybridní typ městského prostoru, reagující na měřítko Petržalky, principy modrozelené infrastruktury a nutnost flexibilní plochy náměstí.

Náměstí

Nejintenzivněji se návrh projevuje v prázdné ploše mezi Chorvatským ramenem a ulicí Jiráskova. Stávající funkce a prostory jsou členěny logicky. Rozlehlost a absence menších měřítek však dává území pocit pustoty a vyprázdňosti. Návrh zachovává stávající členění, definuje jednotlivé plochy a doplňuje území o řadu městských a parkových aktivit. Hlavní téžisti tvoří dlaždená plocha náměstí o ploše zhruba 3300 m². Náměstí se stává adekvátním volným prostorem pro měřítko okolní zástavby, v době pořádání kulturních akcí hlavní plocha pro větší podium, stánky či poutové atrakce. Celá otevřená plocha je lemována vzrostlými stromy.

Háje

Na plochu náměstí navazují ve dvou směrech zpevněné mlátové povrchy. Charakterem tvoří spíše parkové prostředí, zpevněný povrch však umožňuje, aby plochy byly možným zvláštěním centrálního náměstí v době konání kulturních akcí. Plochy jsou orientovány v jihozápadním směru, podporují tak pěší trasy mezi nové navrhovanou trať tramvaje, přesunovanou zastávkou Markova, Cik Cak centrem a železniční. Bude se tedy jednat o frekventovanější místa s klidovou atmosférou, pod korunami vzrostlých stromů, kde mohou probíhat aktivity typu grilování, petanque či jen obyčejné sezení na lavičkách ve stínu borovic.

Kavárna

V rámci návrhu vzniká na náměstí budova OV. Budova většinu času funguje jako kavárna, její dispozice však umožňuje konání menších akcí jako přednášky, výstavy či koncerty. Objekt je umístěn na křižovatce tras sever-jih a západ-východ, tedy v jednom z nejfrekventovanějších míst, zády navazuje na navrhovaný skatepark. Prostory kolem kavárny mohou být v letních měsících využity pro posezení.

Skatepark

Na upravené ploše v sousedství Chorvatského ramene vzniká nový skatepark. Jedná se o monolitický betonový prostor se street sekcí a freestyle sekcí s radiery a bowlem. Park je navrhován jak pro začátečníky tak pro pokročilé. Členění překážek je navrženo tak, aby se v parku dalo přirozeně projíždět z jednoho konce na druhý s nejmenším množstvím kolizí mezi jezdci. Mezi překážky je navrženo dostatečný prostor pro bezkontaktní udrzení v rozletu, který umožní jezdcům. Ke skateparku jsou přidruženy pobytové schody.

Luh

Specifickou atmosféru vytvářejí v návrhu různorodé vegetační plochy. Od severu k jihu, podél hranice území, se táhne měkký luh s druhovou skladbou podporující rostej Chorvatského ramene, navazující na parkovou síť severního konce náměstí. Pás zeleně naznačuje, jakým způsobem by bylo možné pokračovat s úpravou ramene i jízdním směrem. Součástí tohoto pásu jsou také druhové pestré záhony a vegetace s nižší výškou koruny a rychlým růstem. Zde se nachází klidnější stín a vláhá místa vybízející k odpočinku. Opakem jsou plochy zatěžového trávníku přidružené k centrálnímu náměstí, které mohou v časech slavností rozšířit. Slouží ke sportu, hram, opalování a odpočinku. V blízkosti ploch se nachází dětská hřiště a brouzdaliště (v zimě kluzišť). Většinu travnatých ploch tvoří lehce udržitelné podrostové trávníky s pestrými skladbami nových vysazených stromů. Ty tvoří jakýsi prstenec, který odděluje klidové plochy náměstí od rušné ulice Jiráskova.

Uroboros

Všemi zmíněnými prostory prochází stuha, Uroboros, lending se o volnočasovou stezku, která propojuje jednotlivé zóny a narušuje původní členění novou vřstvou. Uroboros se otáčí kolem dětských hřišť a atrakcí, křiž stávající trasy, prochází chladivými luhy. Uroboros může být zkratkou, místem setkání a oblíbeným prostorem parku pro děti a jejich rodiče.

Piazzetta

Upravený je i prostor před Cik Cak centrem. Před vstupem vzniká piazzetta s pergolou lemuující její okraj. Místo se doplní o nový mobiliář a v okolí probléme úprava povrchů a vegetace. Stane se tak reprezentativnějším místem pro akce spojené s fungováním centra.

Hlavní přínos návrhu tkví v zachování stávající funkční struktury. Současným obyvatelům tak usnadňuje identifikaci s novým prostředím a motivuje je jeho aktivní využití. V širším kontextu poskytuje tento urbanistický artefakt na pomezí lesa/parku/ náměstí možnost rozmanitého způsobu využívání jednotlivých prostorů a zapojuje Náměstie republiky do celomestského významu.

Návrh Zelené

Návrh se při práci s vegetací přibližuje co nejvíce přirozeným přírodním procesům, díky kterým dochází v prostoru k udržení nového rozvoji stávající i navrhované vegetace a tím naplňuje aspekt environmentální, sociologický i ekonomický. Extenzifikaci a ekologizaci výsadby i následné údržby jednotlivých vegetačních prvků a ploch (například méně časté sečení křovitých travnatých ploch s pestrými druhovou skladbou, ponechání dřevin v lužních porostech k přirozené autoregulaci, atd.) dochází k podpoře biodiverzity a vytvoření udržitelného propojeného systému zelené, který ve veřejném prostoru plní všechny požadované funkce.

Modrozelená infrastruktura

Principy modrozelené infrastruktury simulují přirozené procesy v přírodě nejsou pouze krajinná a vodo hospodářská opatření k zmírnění dopadů klimatické změny v intravilánu měst, ale jsou i možností zaplnění těchto přírodních procesů lidem. Začleněním prvků MZI do návrhu tak vzniká sociálně - environmentálního veřejný prostor, který prohlubuje vztah obyvatel k místu i přírodě.

Vodní režim

Nový vodní režim náměstí a přilehlých ploch využívá srážkovou vodu jako základu pro všechny typy vegetace. Povrchovým spádováním zpevněných ploch dochází k závlaze lužních záhonů, travních průlehlů i stromů v mlatu. Ke stromům v mlatu s rozsáhlým prokoreněným prostorem se strukturálním substrátem je voda směřována podpovrchovým systémem yth. Přetékající voda odtéká do vřakových objektů a dotuje hlubší podzemní vřstvy.

Stromové patro

Dospělí stávající jedinci jsou v zeleném plášti ponecháni a jsou navržena pěstební opatření na základě dendrologického průzkumu k udržení zdravotního stavu a podpoření dlouhověkosti jedinců po dobu, kdy bude v čase zelený plášť doplněn o nové rostoucí kosterní jedince.

Diverzita navrhovaných druhů přináší stabilitu v současné nejistém klimatickém vývoji. Výběr vegetace vychází z potenciální přirozené vegetace tvrdého luhu s převahou jasanů, jilmů a dubů v kombinaci s vegetací měkkých luhů s dominancí vřstvy a topolem ve stromovém patře. Doplnění domácích druhů o nepůvodní dřeviny se stává nutností při snaze adaptovat prostor na změny klimatu.

Novou kostrou parku se stávají s současným zeleném plášti dlouhověké, pomalu rostoucí druhy. Druhy zrychleně rostoucí vyplňují i prostor a přivádějí plochu pro jedince tvořící budoucí kostru parku. Stromové patro poměrně zónuje park na pobytové plochy s rozvíjenou výsadbou a na stinné oblasti inspirované porosty lužních krajín.

Stromy v mlátové výsadbě a prokoreněné prostoty se strukturálním substrátem jsou napojeny na systém HDV, který dotuje stromy vodou ze zpevněných ploch.

Keřové patro

Doplnění keřové patro v křovitých druzů do pláště parku podporuje biodiverzitu a produkuje dobu kvetení a zvyšuje atraktivitu v jamách a pozdizních měsících. Keře jsou vysazeny především v pomýsleným zeleném prstenci parku, který slouží k oddělení náměstí od frekventované silnice.

Bylinné patro

Deštivé záhony reprezentují funkční fenomén bylinného patra ve veřejném prostoru.

Záhony s povrchovou modelací prohlubní a vyvýšením a podrostovými záhony na průlehlých HDV jsou inspirovány přirozenými procesy periodicky zaplavovaných biotopů v lužních krajínách. Deštivé záhony představují biologický rámeč hajných porostů a jsou navrženy tak, aby byla zajištěna diverzita kvetení po celý rok.

Travníkové plochy jsou rozděleny do tří skupin dle cílové funkce: pobytový zátežový trávník v aktivních zónách, kvetoucí trávník s pestrými druhovou skladbou na průlehlých HDV kolem okružní cesty uroboros a v podrostu zeleného prstence parku a podrostový trávník na ostatních zelených plochách.

stávající zpevněné povrchy	stávající podrostové trávníky	stávající stromy:
navrhované dlaždené povrchy	navrhované pobytový zátežový trávník v aktivních zónách	
navrhované mlátové povrchy	navrhované kvetoucí trávník s pestrými druhovou skladbou na průlehlých HDV	
navrhované betonové / asfaltové povrchy	navrhované záhony	
vodní plochy	stávající vegetace bickaridů Chorvatské rameno	

Vřstvy

Většina zpevněných ploch navazuje na funkce stávajících, které doplňuje a zlepšuje jejich fungování v nové struktuře. Výsledkem je vřstvení původního a nového. Odstráněny jsou pouze parkovací plochy před Cik Cak centrem a slepý apendix ulice Markova.

Pobytové plochy

Téžisti návrhu leží v centrální dlaždené ploše náměstí, na které se odehrává většina společenských akcí. Reprezentativní piazzetta vzniká i před Cik Cak centrem. Nová pergola po obvodu podporuje venkovní fungování společenských akcí, které se v centru odehrávají. Přidružené plochy rozšiřují kapacitu náměstí, atmosféru tvoří spíše parkové plochy. Volnočasovými plochami jsou Uroboros, dětská hřiště a skateparky.

Zelené plochy

Travníkové plochy jsou rozděleny do tří skupin dle cílové funkce: pobytový zátežový trávník v aktivních zónách, zvláště jící užitošnou plochu zpevněné plochy náměstí, kvetoucí trávník s pestrými druhovou skladbou na průlehlých HDV kolem okružní cesty uroboros a v podrostu zeleného prstence parku a podrostový trávník na ostatních zelených plochách. Celkové pak tvoří zelený baldachýn.

Čas / Stromy

Ke stávajícím stromům jsou dosazeny rychle rostoucí druhy, které v blízké budoucnosti vytvoří efekt parkového náměstí a poskytnou podmínky pro pomalu rostoucí druhy, kostru parku. Rychle rostoucí stromy pomáhají definovat hranice území parkové části náměstí, pomalu rostoucí stromy pak zastřeší a ochrání centrální zpevněné plochy. Celkové pak tvoří zelený baldachýn.

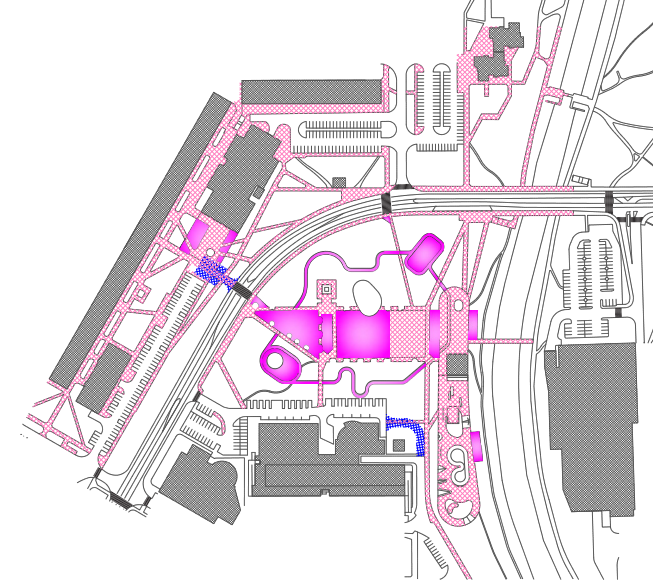
Voda

V návrhu vznikají dvě nové vodní plochy. Brouzdaliště s vodními prvky v centrálního náměstí a vodní vřst jako herní atrakce u dětského hřiště. Srážkové vody ze zpevněných ploch jsou vsakovány dle nové navržené vodního režimu. Vodní režim náměstí a přilehlých ploch využívá srážkovou vodu jako základu pro všechny typy vegetace. Povrchovým spádováním zpevněných ploch dochází k závlaze lužních záhonů, travních průlehlů i stromů v mlatu. V celém řešení stromy jsou umístěny veřejná pítka a jiné přístupy k pitné vodě.

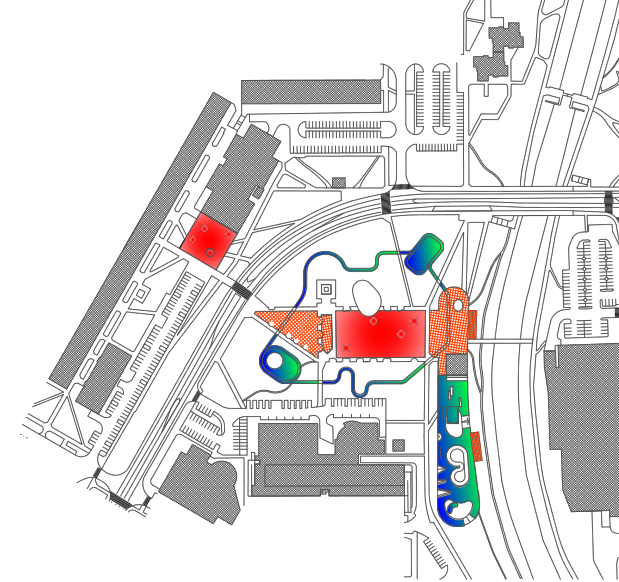
Pohyb

V návrhu jsou zachovány stávající komunikační trasy, jak pěší tak automobilové dopravy. Počítá se s novou trasou mezi tramvajovou zastávkou Zrádkových háj a železniční. Autobusová zastávka Markova je přesunuta do blízkosti Cik Cak centra. Páteří cyklotrasy jsou navrženy ulicí Jiráskova a podél Chorvatského ramene, celé území je však pro cyklisty volně přístupné a bezbariérové. Parkovací plochy jsou v návrhu upraveny (humanizovány) s důrazem na zachování maximálního počtu parkovacích stání

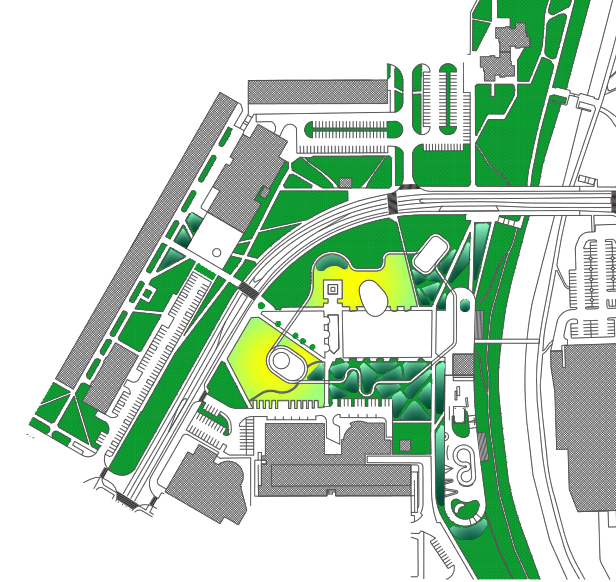
přidávané plochy
odstráněné plochy



centra
přidružené plochy
volnočasové plochy



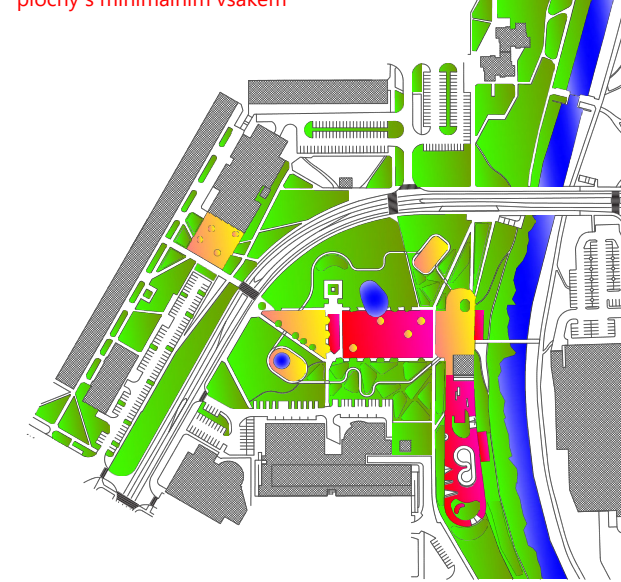
záhony
záhony
podrostové trávníky



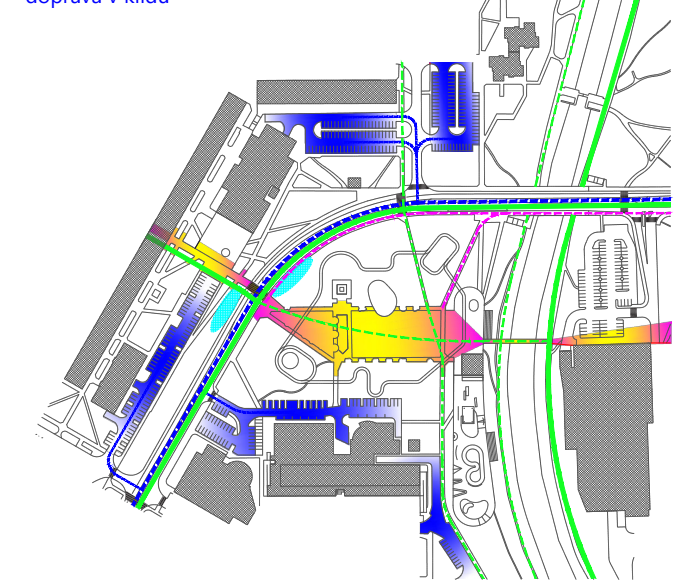
stávající stromy
rychle rostoucí druhy
pomalu rostoucí druhy



vodní plochy
propustné plochy
plochy s otevíravým vsakem
plochy s minimálním vsakem



hlavní pěší koridor
cyklotrasa
MHD
doprava v klidu



A Hrana Chorvatského ramene nabízí přírodní charakter s pěšinou pro chůze a pobytové schody. Smysluplné tak doplňuje asfaltovou cestu pro jiné druhy aktivit na druhém břehu. V budoucnu bude místo doplněno o lávku na druhý břeh.



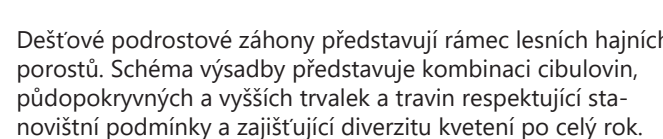
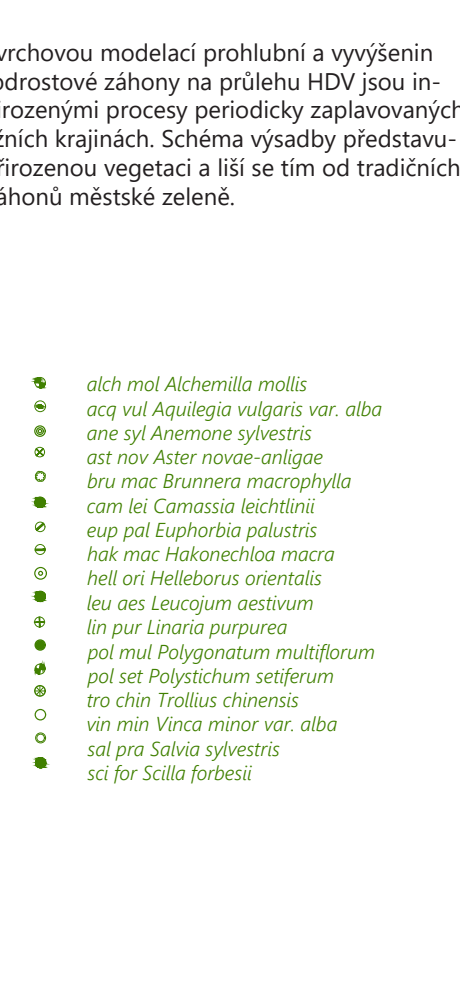
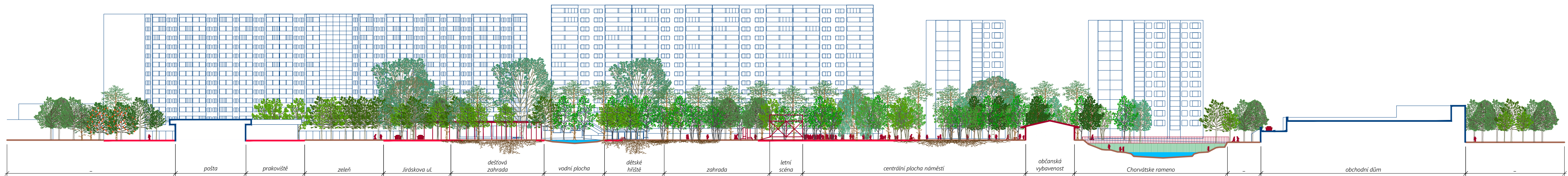
B Centrální flexibilní zpevněná plocha pro pravidelné aktivity na náměstí – trhy, koncerty, slavnosti...



C Volnočasová travnatá plocha vymezená stávajícími a novými stromy, plochou s vodním vřem a dětským hřištěm. Pobytový zátežový trávník nabízí slunný velkový prostor, ale také stinná místa pod dubem, jasanem, břízami, borovicemi a v obklopení několika dřínů.

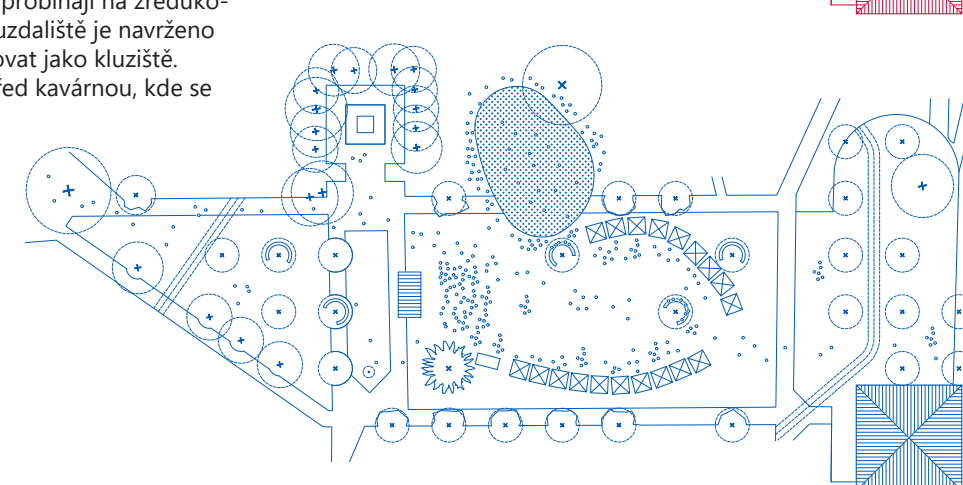


D Předprostor kavárny s mlátovým povrchem, jednácní novými borovicemi a stávajícími jilmu nabízí zázení pro náměstí v zimních i letních měsících. Vytváří jak klidný prostor, tak rozšíření pro aktivity hlavní zpevněné plochy během slavností.



ane hyb *Anemone x hybrida*
ast age *Aster agrestis*
ast nov *Aster novae-angliae*
ast m *Aster multiflorus*
ast sib *Aster sibiricus*
ast sib *Aquilegia sibirica*
bru med *Brizia media*
bru mac *Brunnera macrophylla*
eup age *Euphorbia agrostifolia*
ger san *Geranium sanguineum*
hak epi *Maquettia epipactis*
kna mac *Knutia macedonica*
lin pur *Linaria purpurea*
lum ann *Lumina annua*
mal cae *Molinia caerulea*
ori age *Origianum agrostifolium*
ori gra *Origanum grandiflorum*
sal tra *Trillium chinensis*
sal pur *Salvia pratensis*
all atr *Allium atropurpureum*
all sph *Allium sphaerocaphalum*
bla bla *Anemone blanda*
hya his *Hyacinthoides hispanica*
sib sca *Scilla sibirica*

Náměstí počítá s větší občansko-společenskou zátěží přes letní měsíce. Pro fungování poutí, jarmarků a festivalů se dají využít přidružené zpevněné plochy a travnaté zatežové plochy. Do akcí je možné započítat prostory u broadzeldistie a kavárny. Zásobování akcí probíhá z ulice Tupolevova.



Zimní akce typu vánoční trhy a besídky probíhají na zredukované ploše vhodně k zimní udřbě. Brouzdaliště je navrženo tak, aby mohlo přes zimní měsíce fungovat jako kluziště. Prostor může být rozšířen i o prostor před kavárnou, kde se počítá s jejím celoročním provozem.

Malé pódium - 8x6m - 42 m²
(nejběststrannější typ, nejčastěji používaný, na většinu akcí)

Velké pódium - 12x10m - 120 m²
(naše největší pódium, opery, filharmonie, akce pro velký počet účinkujících)

Celková plocha řešeného území - 78 561 m²

Celková nepropustná plocha v m² a %
(jádro + dotknuté území) - 37 031 m² (47,1%)

Celková propustná plocha v m² a %

Celková propustná plocha v m² a %
(jadro + dotknuté územi) - 41 530 m² (52,9%)

Bourací práce v m²
(včetně výměny povrchů) - 6 219 m²

Počet parkovacích miest v rámci riešeného územia 333 parkovacích stání

Malé pódium - 8x6m - 42 m²
(nejobľíbenější typ, najvšestrannejší použití, na väčšinu akcií)

Užitková plocha OV - 215 m²

Počet nových stromů - 319

Počet odstraněných stromů dle dendrologického posudku - 26
Počet odstraněných stromů mimo posudek (kolize v návrhu) - 29

jádro území, parkové osvětlení - 130 osvětlení
hlavní komunikace (vč. stávajících lamp) - 35)



H
Piazzetta před Cik Cak centrem. Reprezentativní prostor pro konání slavností, svateb, hostin, výstav a dalších kulturních aktivit spojených s institucí.